

平成25年3月22日

各 位

会 社 名	キャリアバンク株式会社
代 表 者 名	代表取締役社長 佐藤 良雄
コード番号	4 8 3 4 札幌証券取引所
問い合わせ先	取締役経営企画室長 中川 均
電 話 番 号	0 1 1 - 2 5 1 - 3 3 7 3
(U R L	http://www.career-bank.co.jp/)

個人投資家様向け会社説明会の終了に関するお知らせ

平成25年3月11日（月）に開催しました「個人投資家様向け会社説明会」は70名を超える個人投資家様にご参加いただき、弊社の会社概要等を説明しました。

今回は皆様を弊社にお招きし、人材派遣登録者が利用するための施設や本社事務所内などの見学から、社内の雰囲気を感じていただきました。

説明会においては創業当時から現在までの弊社の事業展開の足取りと、その概要及び会社数値に関し説明いたしました。休憩を挟み、各投資家様のテーブルには弊社役員が同席し、コーヒーとケーキを召し上がっていただき、皆さまからのご質問や貴重なご意見を頂戴しながら懇親を深めることができました。説明会終了後には粗品をお持ち帰りいただき、盛況のうちに閉会することができました。

今後も投資家の皆さまとは近い距離感で弊社に興味をお持ちいただけます様、説明会の企画を工夫してまいります。

次頁以降には当日の様子と説明会で使用した資料を掲載いたします。

以上

会社説明会の会場の模様



◀ 第一部 会社説明会の様子



▲ 第3部の懇親会に出席した役員



▲ 会社説明を行う弊社社長



▲ 懇親会に同席する際に挨拶する役員



個人投資家様向け会社説明会

2013.3.11

主催 **キャリアバンク株式会社**

札幌証券取引所上場 4834

共催 **上光証券株式会社**

目 次

目 次	頁
創業の精神	1
経営理念とスローガン	2
会社概要	3
創業当時の労働市場	4
北海道で最初の人材会社	5
事業概要- 1 ～ 4	6－9
直近3カ年の業績推移	10
主な経営指標（連結）	11
第26期予想及び事業別構成図（連結）	12
主な経営指標（単体）	13
第26期予想及び事業別構成図（単体）	14
今後の展開	15
お客様への貢献～オープンセミナー～	16
当社のCSR	17
受託事業の紹介パンフ	18－23

より多くの人との出会いから学び

1. マーケットの時流を的確にとらえること
2. 常に問題意識をもち解決すること
3. 解決するのは自分であり会社であること
4. 狙ったマーケットは小さな規模でも攻略すること
5. 新しい事業を発想し取り入れること

経営理念

信頼のおつきあいをモットーに社会のブ레인たらん

スローガン

WORK WORK(わくわく)社会の創造
社会的終身雇用の実現

地域特化型経営

- 北海道の活性化
- 企業の活性化
- 人材の活性化

北海道で働く人と企業を元気にするために、キャリアバンクは常に新しいサービスを創り出し、役に立つ存在として活動します。

会社概要

社 名	キャリアバンク株式会社（英訳：CAREER BANK CO.,LTD）
本 社 所 在 地	〒060-0005 札幌市中央区北5条西5丁目7番地
設 立	昭和62年11月
資 本 金	2億4,218万円
発行済株式総数	9,556株
代 表 者	代表取締役社長 佐藤 良雄
社 員 数	単体：326名 連結：429名（臨時的雇用者数を含む）
事 業 内 容	1. 人材派遣事業 2. メディカル事業 3. アウトソーシング事業 4. 人材派遣関連事業（関東） 5. 人材紹介事業 6. 再就職支援事業 7. ペイロール事業 8. その他
決 算 月	5月
連 結 子 会 社	株式会社エコミック 株式会社セールスアウトソーシング



（平成24年5月31日現在）

当社が北海道の人材マーケットの先駆者である

終身雇用時代

終身雇用が当たり前の時代で、
転職という市場が
形成されていなかった

転職の相談は
職業安定所(現ハローワーク)へ
行く時代

転職市場の創設

時代が重厚長大産業からサービス
産業への移行期を迎える



転職市場が急速に台頭してくる



キャリアバンクを創業(昭和62年)
北海道に転職市場を創り出す

北海道に基盤をおく道内初の人材会社

北海道の人材と企業の
ベストマッチングを目指す

北海道の雇用環境の回復
を目指す

北海道の雇用に関わり、
北海道経済の活性化を目
指す

昭和63年2月
北海道で最初の人材会社として紹介事
業の許可を取得



平成3年6月
人材派遣業の許可を取得して、人材紹
介・派遣を行う道内唯一の人材会社に



平成11年6月
再就職支援事業を開始、総合人材会
社として活動始める



行政官庁から雇用対策事業を受託す
ることとなり、民間ニーズ及び雇用対策
事業をも行う道内最大の人材会社へ

人材派遣関連事業

一般派遣事業

受付や経理、パソコン入力、プログラマー、システムエンジニア、コールセンタのオペレータなど、オフィス内での業務の人材を派遣



メディカル事業

病院・クリニック・薬局などへ、医療事務・医療秘書・介護ヘルパーなどを派遣

病院の運営全般の請負も行う



アウトソーシング事業

家電量販店、デパート、スーパーなどへ携帯電話・PC・白物家電の販売、アパレルの販売、食品販売のスタッフを派遣
営業業務の請負なども行う



人材紹介事業

人材紹介

営業・経理・財務・企画などの
経営幹部の人材を紹介

建築・建設・土木・工場長などの
専門技術者を紹介



プログラマー・システムエンジニア
などのIT技術者を紹介

メディカル紹介

医師・看護師・薬剤師・医療事務
などの医療関連技術者の紹介



介護ヘルパー・介護福祉士・ケアマ
ネージャーなどの介護人材を紹介

再就職支援事業

民間再就職支援事業

製造業、流通業、IT業界などの会社をリストラされた人材に対し、就職までの支援を行う



今年4月に施行される「改正高齢者雇用安定法」に伴う、企業内の高齢者の再活用のアドバイスを行う

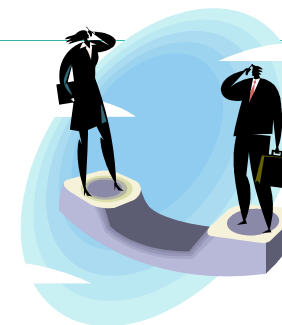
行政再就職支援事業

行政官庁からの長期失業者・若年者・新卒未就職者・中高年齢者の雇用対策事業を受託し、インターンシップ制度の活用、求人開拓等を通して、就職支援を行う



地域における雇用環境の改善を目指す

人材開発事業



人材開発事業

北海道を元気にする、企業を活性化
する人材を教育し、業績拡大を実現
する実践研修を実施

社会人を目指す大学生に向けたキ
ャリア教育

企業の人事労務管理制度を改善す
るコンサルティング

1. 新入社員研修及びフォロー研修
2. ビジネスマナー研修
3. クレーム対応研修
4. 組織・人事コンサルティング
5. 良好な人間関係構築セミナー
6. オーダーメイド型講師派遣
7. メンタルヘルスマネジメント研修
8. 大学向けキャリア教育

3期(連結)連続増収を確保し、経常利益も堅調

	第23期 (平成21年6月～22年5月)	前期比 (%)	第24期 (平成22年6月～23年5月)	前期比 (%)	第25期 (平成23年6月～24年5月)	前期比 (%)
売上高	4,736,037	94.9	5,153,471	108.8	5,568,170	108.0
営業利益	83,827	391.7	131,768	157.2	108,810	82.6
経常利益	78,356	431.3	130,182	166.1	107,729	82.8

(単位:千円)



10年前上場直前期業績

	第13期 (平成11年6月～12年5月)
売上高	565,840
営業利益	50,266
経常利益	25,978

(単位:千円)

平成13年3月29日に札幌証券アンビシャスに上場、平成17年には本則へ移行し、常に先を見つめ、さらなる業績向上を目指し活動しています。

主な経営指標(連結)

項目 \ 決算期	第22期 (平成20年6月～21年5月)	第23期 (平成21年6月～22年5月)	第24期 (平成22年6月～23年5月)	第25期 (平成23年6月～24年5月)
売上高(千円)	4,988,928	4,736,037	5,153,471	5,568,170
営業利益(千円)	21,400	83,827	131,768	108,810
経常利益(千円)	18,169	78,356	130,182	107,729
当期純利益(千円)	4,968	30,206	58,044	48,984
資本金(千円)	242,181	242,181	242,181	242,181
発行済株式総数(株)	9,556	9,556	9,556	9,556
純資産額(千円)	696,160	705,101	742,454	794,395
総資産額(千円)	1,659,896	1,608,532	1,603,414	1,615,119
1株当たり純資産額(円)	49,065.30	51,743.07	57,032.31	62,011.97
1株当たり配当額 (うち1株当たり中間配当額)(円)	800円0銭(一)	800円0銭(一)	900円0銭(一)	900円0銭(一)
1株当たり当期純利益(円)	519.94	3,160.99	6,074.13	5,126.04
潜在株式調整後 1株当たり当期純利益(円)	—	—	—	—
自己資本比率(%)	28.2	30.7	34.0	36.7
自己資本利益率(%)	1.05	6.27	11.17	8.61
株式収益率(倍)	66.35	11.39	5.82	8.19
配当性向(%)	153.9	25.3	14.8	17.6
従業員数 (他、平均臨時雇用者数)(人)	271(55)	268(71)	314(93)	281(148)

(注) 1.売上高には、消費税等は含まれておりません。

2.潜在株式調整後1株当たり当期純利益金額については、希薄化効果を有している潜在株式が存在しないため記載しておりません。

第26期予想(連結)及び事業別構成図

売上高

単位:千円

	第25期実績	構成比	第26期予想	前年度比	構成比
派遣関連	3,363,119	60.1%	3,276,900	97.4%	61.5%
派遣(関東)	645,091	11.5%	600,000	93.0%	11.2%
紹介	114,858	2.0%	127,850	111.3%	2.3%
再就職	879,867	15.7%	687,742	78.2%	12.8%
ペイロール	523,647	9.3%	570,000	108.9%	10.6%
その他	84,164	1.4%	85,281	101.3%	1.6%
消去・全社	▲42,575	—	▲24,000	—	—
合計	5,568,170	100.0%	5,323,773	95.6%	100.0%

営業利益

単位:千円

	第25期実績	構成比利益	第26期予想	前年度比	構成比
派遣関連	297,332	64.9%	304,114	102.3%	67.0%
派遣(関東)	10,309	2.2%	11,810	114.6%	2.6%
紹介	36,261	7.9%	51,805	142.9%	11.4%
再就職	102,047	22.2%	57,752	56.6%	12.7%
ペイロール	11,006	2.4%	23,000	209.0%	5.1%
その他	1,752	0.4%	5,249	299.6%	1.2%
消去・共通	▲349,896	—	▲337,812	—	—
合計	108,810	100.0%	115,918	106.5%	100.0%

主な経営指標(単体)

項目 \ 決算期	第22期 (平成20年6月～21年5月)	第23期 (平成21年6月～22年5月)	第24期 (平成22年6月～23年5月)	第25期 (平成23年6月～24年5月)
売上高(千円)	3,600,627	3,669,711	4,107,318	4,442,007
営業利益(千円)	6,097	72,035	108,937	87,195
経常利益(千円)	5,192	68,262	107,588	86,340
当期純利益(千円)	2,587	40,722	46,454	42,150
資本金(千円)	242,181	242,181	242,181	242,181
発行済株式総数(株)	9,556	9,556	9,556	9,556
純資産額(千円)	376,567	412,482	452,394	495,496
総資産額(千円)	1,195,012	1,203,496	1,195,224	1,217,532
1株当たり純資産額(円)	39,406.44	43,164.76	47,215.30	51,365.03
1株当たり配当額 (うち1株当たり中間配当額)(円)	800円0銭(—)	800円0銭(—)	900円0銭(—)	900円0銭(—)
1株当たり当期純利益(円)	270.80	4,261.50	4,861.27	4,410.91
潜在株式調整後 1株当たり当期純利益(円)	—	—	—	—
自己資本比率(%)	31.5	34.3	37.7	40.3
自己資本利益率(%)	0.68	10.32	10.76	8.95
株式収益率(倍)	127.40	8.45	7.27	9.52
配当性向(%)	295.4	18.8	18.5	20.4
従業員数 (他、平均臨時雇用者数)(人)	224(25)	226(37)	274(47)	239(87)

(注) 1.売上高には、消費税等は含まれておりません。

2.潜在株式調整後1株当たり当期純利益金額については、希薄化効果を有している潜在株式が存在しないため記載しておりません。

第26期予想(単体)及び事業別構成図

売上高

単位:千円

	第25期実績	構成比	第26期予想	前年度比	構成比
派遣関連	3,363,119	75.7%	3,276,900	97.4%	78.4%
紹介	114,858	2.6%	127,850	111.3%	3.1%
再就職	879,867	19.8%	687,742	78.2%	16.5%
その他	84,164	1.9%	85,281	101.3%	2.0%
合計	4,442,007	100.0%	4,177,773	94.1%	100.0%

営業利益

単位:千円

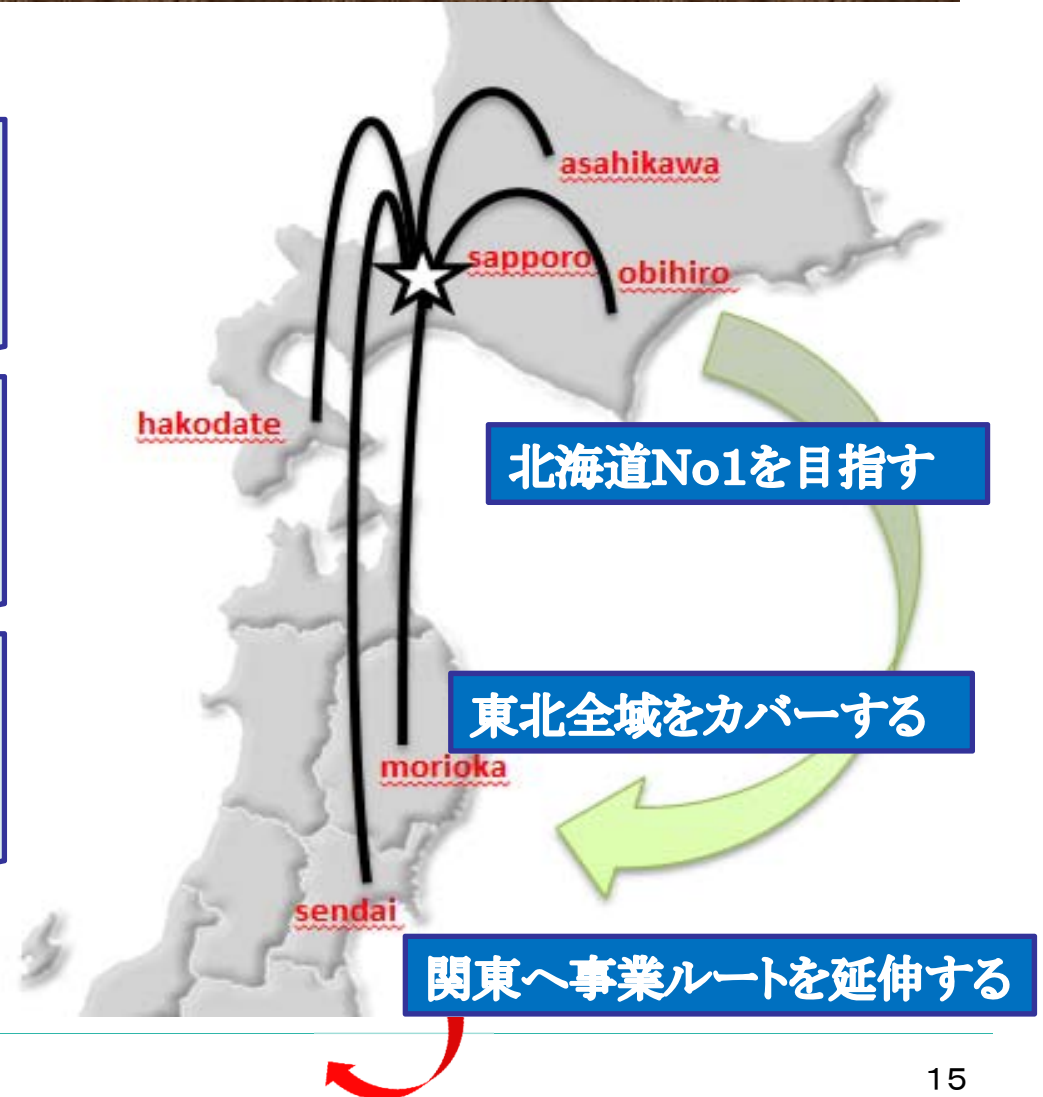
	第25期実績	構成比	第26期予想	前年度比	構成比
派遣関連	297,332	68.0%	304,114	102.3%	72.6%
紹介	36,261	8.3%	51,805	142.9%	12.4%
再就職	102,047	23.3%	57,752	56.6%	13.7%
その他	1,752	0.4%	5,249	299.6%	1.3%
消去・共通	▲350,196	—	▲337,812	—	—
合計	87,195	100.0%	81,108	93.0%	100.0%

北海道にこだわりながら東北そして関東圏へ

事業発祥の地の北海道の
ビジネスの拡充をはかりつつ

地域の特性に合った
サービスメニューを開発

全国を視野に入れ、今後も
事業展開のスピードを加速



お客様への貢献～オープンセミナー～

私たちは20年間、お取引先さまへの情報発信の一環として、各界で活躍する講師を招き、毎月無料セミナーを開催しています



2012年
(株)土屋ホールディングス 土屋公三会長
『生きがい、やりがいを育てる』



2012年
フレンチ モリエール(円山) 中道 博オーナーシェフ
『「料理の世界」～ミシュラン三ツ星獲得の意味するもの～』



2012年
アトリエテンマ 長谷川演社長
『デザインでもっと豊かに幸せに』
※ユニークな店舗デザインの第一人者

●過去にお招きした主な講師

2007年／元全日本サッカー代表チーム監督：岡田武史氏、2009年／大丸百貨店札幌店長：柚木和代氏、2010年／土屋ホーム スキー部選手兼監督：葛西紀明氏、前コンサドーレ札幌監督：石崎信弘氏、2011年／夕張市長：鈴木直道氏

キャリアバンクのCSR

私たちは、CSRの一環として、ビジネスセミナーや文化活動、就職フェアなどを開催しています



▲母校 柏中学で「読売ゆめ授業」の講演を行う社長



◀ 道新適職フェア

▼ 適職相談コーナー



▲ 朝活



▲ 札幌市から受託した事業「ジョブスタートプログラムジュニア」の研修風景



▲ 当社がスポンサーのコンサドーレ札幌のイベント風景

本社が入居するビル1階で開催された ▶ 東日本大震災復興イベントの様様



ご清聴ありがとうございました

